



BORHOLLA COLLEGE



FIELD STUDY

Importance of Environmental Awareness

REGURDING HEALTH : AN EDUCATIONAL PRESPECTIVE

(STUDY BASED ON TEA GARDEN LABOUR)

VILLAGE : GORAJAN GAON



Submitted By

JINTI BORA

REGISTRATION NO :

ROLL NO : 29110046

DEPARTMENT OF EDUCATION

YEAR : 2021-2022

BORHOLLA COLLEGE



Title:-

গড়া জান বাগানৰ শ্ৰমিক সকলৰ স্বাস্থ্য সম্পৰ্কত পৰিবেশ সজাগতাৰ প্ৰয়োজনীয়তাৰ ওপৰত অধ্যয়ন কৰা এক প্ৰতিবেদন।

Objective-

এই প্ৰতিবেদনৰ মূল উদ্দেশ্য হ'ল বাগানৰ শ্ৰমিকৰ স্বাস্থ্য সম্পৰ্কত পৰিবেশ সজাগতাৰ ওপৰত আলোচনা কৰা।

Historical Background of Gorajan-

পৰিবেশীয় শিক্ষা হ'ল পৰিবেশৰ যোগেদি পৰিবেশৰ যোগেদি কাৰণে আৰু পৰিবেশৰ বিষয়ে শিক্ষা। পৰিবেশীয় শিক্ষাৰ ধাৰণা বৰ বেছি পুৰণি নহয়। 1970 চনৰ আমেৰিকা যুক্তৰাষ্ট্ৰ পৰিবেশীয় শিক্ষা আইন "United State of Enviromental Education Act, 1970"ৰ মতামত অনুসৰি পৰিবেশীয় শিক্ষা হৈছে এনে এক শিক্ষা প্ৰক্ৰিয়া, যিটোৱে প্ৰাকৃতিক আৰু মানুহে সৃষ্টি কৰা চৌপাশৰ সৈতে মানুহৰ সম্পৰ্কক অধ্যয়ন কৰে। এই শিক্ষাই মানুহৰ সামগ্ৰিক পৰিবেশৰ সৈতে মানুহৰ সম্পৰ্কক অধ্যয়ন কৰে। এই শিক্ষাই মানুহৰ সামগ্ৰিক পৰিবেশৰ লগৰ জনসংখ্যা, প্ৰদূষণ, সম্পদৰ বিতৰণ, সংৰক্ষণ, পৰিবহন, প্ৰযুক্তিবিদ্যা আৰু নগৰ আৰু গ্ৰাম্য পৰিকল্পনাৰ সম্পৰ্কে আলোচনা কৰে। পৰিবেশীয় শিক্ষাই পৰিবেশ অৰ্থাৎ আমাৰ চাৰিওফালে আৱৰি থকা পাৰিপাশ্ৰিক অৱস্থাক আমাৰ শাৰীৰিক আৰু সামাজিক পৰিবেশৰ দৰেই সুস্থ শাৰীৰিক আৰু সামাজিক পৰিবেশৰ সৃষ্টি কৰে সেই সম্পৰ্কে পৰিবেশীয় শিক্ষাই আমাক অৱগত হোৱাত সহায় কৰে। পৰিবেশীয় শিক্ষাই মানুহক নিজস্ব পৰিবেশৰ বিভিন্ন সমস্যাৰাজি প্ৰণালীবদ্ধ সমাধান কৰি পৰিবেশক সুন্দৰ আৰু সুস্থ কৰি ৰাখিবৰ বাবে প্ৰয়োজনীয় জ্ঞান আৰু দক্ষতা প্ৰদান কৰে। পৰিবেশীয় শিক্ষাই মানুহক জীৱনৰ মানদণ্ড আৰু স্বাস্থ্যৰ ওপৰত প্ৰত্যয় বা পৰোক্ষভাৱে অতি গুৰুত্বপূৰ্ণ প্ৰভাৱ পেলায়। পৰিবেশীয় শিক্ষাই মানুহক জীৱন প্ৰক্ৰিয়াত বায়ু প্ৰদূষণ, জল প্ৰদূষণ, তাপ প্ৰদূষণ, তেজস্ক্ৰিয় ৰশ্মি, শব্দ প্ৰদূষণ ইত্যাদি। বিভিন্ন প্ৰদূষণ সমূহৰ প্ৰভাৱ সম্পৰ্কে পুংখানুপুংখভাৱে আলোচনা কৰে। ইয়াৰোপৰি বিভিন্ন প্ৰকাৰৰ প্ৰদূষণৰ কাৰণ আৰু এই সমূহ ৰোধ আৰু নিৰাময় কৰাৰ উপায় সম্পৰ্কেও পৰিবেশীয় শিক্ষাই প্ৰণালীবদ্ধভাৱে আৰু বিতংভাৱে বিশ্লেষণ আগবঢ়ায়। পৰিবেশীয় শিক্ষাই মানুহৰ মূল্যবোধ, ধ্যান-ধাৰনা আৰু জীৱন নিৰ্বাহৰ পদ্ধতি কেনেদৰে প্ৰকৃতিৰ লগত সু-সামঞ্জস্য বজাই ৰাখি উন্নত কৰিব পাৰে সেই সম্পৰ্কে আলোচনা কৰে। ইয়াৰোপৰি প্ৰাকৃতিক সম্পদসমূহৰ ৰক্ষণাবেক্ষণ আৰু ব্যৱহাৰ সম্পৰ্কে জ্ঞান প্ৰদান কৰি প্ৰকৃতি আৰু মানুহৰ মাজত ভাৱসাম্য বজাই ৰাখি জীৱন ধৰণৰ পদ্ধতিৰে পৰিৱৰ্তন সাধন আৰু এই দিশবোৰৰ প্ৰতি সচেতন কৰি তুলনাৰ ওপৰত প্ৰয়োজনীয় গুৰুত্ব প্ৰদান কৰে।

ভাৰতবৰ্ষৰ সাত ভনীৰ অন্তৰ্গত অসম ৰাজ্যৰ যোৰহাট জিলাৰ তিতাবৰ মহকুমাৰ একেবাৰে দক্ষিণ অঞ্চলত আৰু নগাৰাজ্যৰ সীমান্তত সাতখন গাঁও পঞ্চায়ত বৰহোলা, বজাবাহৰ, কাকডোঙা, কাকডোঙা, বেকাজান, ৰাইডাংজুৰি, টেঙাজান আৰু ইকবাণি এলেকাৰ লগতে গোলাঘাট পাৰৰ আঠখেলীয়া, মজ্জং, খিলাপাৰী আৰু তৰাণি এলেকাক সামৰি "বৰহোলা" অঞ্চলটো গঠিত। এই অঞ্চলবোৰ সামৰি বৰহোলাৰ জনসংখ্যা প্ৰায় এক লাখৰো অধিক। ইয়াৰে প্ৰায় সংখ্যা লোক যোৰহাট জিলাৰ অন্তৰ্গত। জনবসতিৰ ফালৰ পৰা হিন্দু, মুছলমান, খ্ৰীষ্টীয়ান বৌদ্ধ আৰু জৈন ধৰ্মকে ধৰি উল্লেখযোগ্য গোটেই কেইটা ধৰ্মৰ লোকে বসবাস কৰি আহিছে। বৰহোলা অঞ্চলৰ শতকৰা প্ৰায় 90% লোকেই কৃষিজীৱি। এই অঞ্চলৰ আনুমানিক শতকৰা 40% অন্যান্য পিছপৰা সম্প্ৰদায়ৰ 20% জনজাতি আৰু 20% বনুৱা আৰু প্ৰাক্তন চাহ বনুৱালোকৰ

বসতি স্থল।

অতীততে বৰহোলা নামটো "বৰসোলা" আছিল। কাৰণ নগাৰাজ্যৰ নগাসকলে ভৈয়ামবাসী বহিৰ্জন উৎপাদিত সামগ্ৰীসমূহ সাল-সলনি কৰিছিল। পাহাৰৰ সমুখিবা, ডালকীয়া, বঙালাও, শুকান খৰিচা আদিৰ লগত ভৈয়ামৰ নিমখ, কেবাচিন, শুকান মাছ, কাপোৰ-কানি আদি বস্তুবোৰ সাল-সলনি কৰিছিল। এনেদৰে বস্তুবোৰ নগালোকৰ লগত ভৈয়ামবাসীয়ে বিনিময় কৰাৰ কাৰণে ঠাইডোখৰক "বৰগোলা" আৰু পাছলৈ মুখে মুখে বাগৰি "বৰসোলা"গৈ বৰহোলা হ'লগৈ।

শিক্ষাৰ দিশত 1947 চনলৈকে বৰহোলাত এখনো এম.ই. স্কুল নাছিল। কিন্তু 1947 চনত প্ৰয়াত ৰামেশ্বৰ সোণোৱালৰ সভাপত্ৰিত অনুস্থিত হোৱা বাজহুৰা সভাৰ সিদ্ধান্তমৰ্মে 1948 চনৰ 18 মাৰ্চ তাৰিখে বৰহোলাত কাকডোঙা নৈৰ পাৰত ৰোয়েশ্বৰ মহন্তৰ তত্ত্বৰধানত "বৰহোলা মাইনৰ স্কুল" প্ৰতিষ্ঠা হয়। এই স্কুলখনৰ গহীনা লৈ 1954 চনত "বৰহোলা উচ্চ মাধ্যমিক বিদ্যালয়" প্ৰতিষ্ঠা হয় আৰু 1977 চনত এইখন হাই স্কুলকে চৰকাৰে উচ্চতৰ মাধ্যমিক পৰ্যায়লৈ উন্নীত কৰে। এই বিদ্যালয়ৰে 13 বিঘা মাটিত 1990 চনত "বৰহোলা মহাবিদ্যালয়" স্থাপন হয়। বৰ্তমান উচ্চ শিক্ষাৰ একমাত্ৰ স্কুল বৰহোলা মহাবিদ্যালয় খনিয়ে ডিব্ৰুগড় বিশ্ববিদ্যালয় আৰু অসম চৰকাৰৰ পৰা স্বীকৃতি লাভ কৰিবলৈ সক্ষম হৈছে।

বৰহোলা উচ্চতৰ মাধ্যমিক বিদ্যালয়ত বৰ্তমান ক'লা, বিজ্ঞান, বাণিজ্য আৰু বৃত্তিমূলক বিভাগেৰে এখন পূৰ্ণাঙ্গ বিদ্যালয় হিচাপে স্বীকৃতি দিব পাৰি। বৰ্তমান উচ্চ শিক্ষাৰ সমাপ্ত কৰি বৰহোলাত ভালেকেইজন যুৱক-যুৱতীয়ে কেন্দ্ৰীয়, অৰ্ধকেন্দ্ৰীয় আৰু ৰাজ্যৰ বিভিন্ন উচ্চ পদস্থ বিষয়াত সু-খ্যাতিৰে নিযুক্তি লাভ কৰি গৌৰৱৰ জৰ্নি কৰিবলৈ সক্ষম হৈছে।

সাহিত্য সংস্কৃতিৰ দিশতো বৰহোলা অঞ্চল বৰ্তমান যথেষ্ট আগবাঢ়ি গৈছে আৰু এই বৰহোলা অঞ্চলতে লেখক-লেখিকা গঢ়ি উঠিছে। ইয়াৰ ভিতৰত মহেন্দ্ৰ নাথ হাজৰিকা আৰু হীৰেশ্বৰ কোঁছক ক্ৰমে সপোন কবি আৰু লুইত পৰীয়া কবি হিচাপে অভিহিত কৰিছে। সৰু হ'লেও এই বৰহোলা অঞ্চলত আৱশ্যকীয় সকলোবোৰ সুবিধা আছে। বৰ্তমান বৰহোলাক মহকুমালৈ উন্নীত কৰাৰ বাবে বিভিন্ন দল সংগঠনে অপাৰ চেপ্টা চলাই আছে।

এই বৰহোলা অঞ্চলৰে অন্তৰ্গত এখন ঠাই হ'ল গড়াজন। এই গড়াজন গাঁওখন বৰহোলাৰ দক্ষিণ পূৱ দিশত প্ৰায় 5 কিঃমিঃ দূৰত্বত অৱস্থিত। এই গাঁওখনত প্ৰায় 400 টা মান পৰিয়ালে বসবাস কৰে। জনবসতিৰ ফালৰ পৰা ইয়াত হিন্দু, মুছলমান, খ্ৰীষ্টান আদি ধৰ্মৰ লোকে বসবাস কৰে। ইয়াৰে কিছুমান অনুসূচীত জাতি, অনুসূচীত জনজাতি, সাধাৰণ আৰু অন্যান্য পিছপৰা শ্ৰেণীৰ লোক। ইয়াৰ শতকৰা প্ৰায় 90% লোকেই কৃষি জীৱি আৰু বাকী 10% লোকে অন্যান্য ক্ষেত্ৰত জড়িত। এই অঞ্চলৰ লোকসকল শিক্ষাৰ ক্ষেত্ৰত কিছু হ'লেও আগবাঢ়া।

গড়াজন অঞ্চলৰে এখন উল্লেখযোগ্য বাগান হৈছে "গড়াজন বাগান"। এই বাগানখন প্ৰতিষ্ঠা কৰিছিল 1934 চনত Mr. Irshad Rahman নামৰ এজন ব্যক্তিয়ে। এই বাগানখনে 74.89 হেক্টৰ মাটি আগুৰি আছে। বৰ্তমান এই বাগানখন পৰিচালনা কৰে Mr. Rajeev Hazarika নামৰ এজন ব্যক্তিয়ে। বৰ্তমান এই বাগান খনত 200050 Kg পাত বছৰি উৎপাদন হয়। বাগানখনৰ মুঠ শ্ৰমিক হ'ল 78 জন। ইয়াৰে পুৰুষ শ্ৰমিক হৈছে 42 জন আৰু মহিলা শ্ৰমিক হৈছে 36 গৰাকী, এই শ্ৰমিকসকলৰ প্ৰতি লক্ষ্য ৰাখি বস্তি অঞ্চলৰ লোকৰ সকলৰ স্বাস্থ্য সম্পৰ্কত অৰ্থাৎ বাগানৰ শ্ৰমিকসকলৰ স্বাস্থ্য সম্পৰ্কত পৰিবেশ সজাগতাৰ প্ৰয়োজনীয়তাৰ ওপৰত অধ্যয়নৰ প্ৰয়োজন আছে বুলি ভাৱি এই দিশটোৰ ওপৰত তথ্যভিত্তিক ভাৱে অধ্যয়ন আগবঢ়োৱা হ'ল।

Methodology

বৰহোলা অঞ্চলৰ গড়াঙ্গান গাঁওৰ গড়াঙ্গান চাহ বাগিছাৰ শ্ৰমিকসকলৰ দ্বাৰা সম্পৰ্কিত আৰিবেশ সজাগতাৰ প্ৰয়োজনীয়তা সম্পৰ্কে অধ্যয়ন কৰিবলৈ বাবে প্ৰাথমিক তথ্য আৰু দ্বিতীয়ক তথ্য সংগ্ৰহ কৰাৰ লগতে Ran domsmpling পদ্ধতিৰে তথ্য সংগ্ৰহ কৰা হ'ল। ইয়াৰ দ্বাৰা বাগানৰ শ্ৰমিকসকলৰ আৰিবেশ সম্পৰ্কে জনৰ সঠিক তথ্য লাভ আৰু তেওঁ লোকৰ মাজত থকা স্বাস্থ্য সজাগতাৰ বিচাৰ কৰা হ'ল।

Finding of the Study

উপৰোক্ত ক্ষেত্ৰ অধ্যয়নটোৰ পৰা 20 টা পৰিয়ালৰ তথ্য সমূহ বিশ্লেষণ কৰিলে আমি তলৰ ফলাফল সমূহ দেখা পাব -

তালিকা নং- 1		
লিংগ	মুঠ জনসংখ্যা	শতকৰা হাৰ
পুৰুষ	54	47.37%
মহিলা	60	52.63%
সৰ্বমুঠ	114	100.00%

ওপৰৰ তথ্য বিশ্লেষণ কৰিলে আমি দেখা পাব যে পুৰুষৰ তুলনাত মহিলাৰ সংখ্যা বেছি। অর্থাৎ ইয়াত শতকৰা 47.37% পুৰুষ আৰু 52.63% মহিলা।

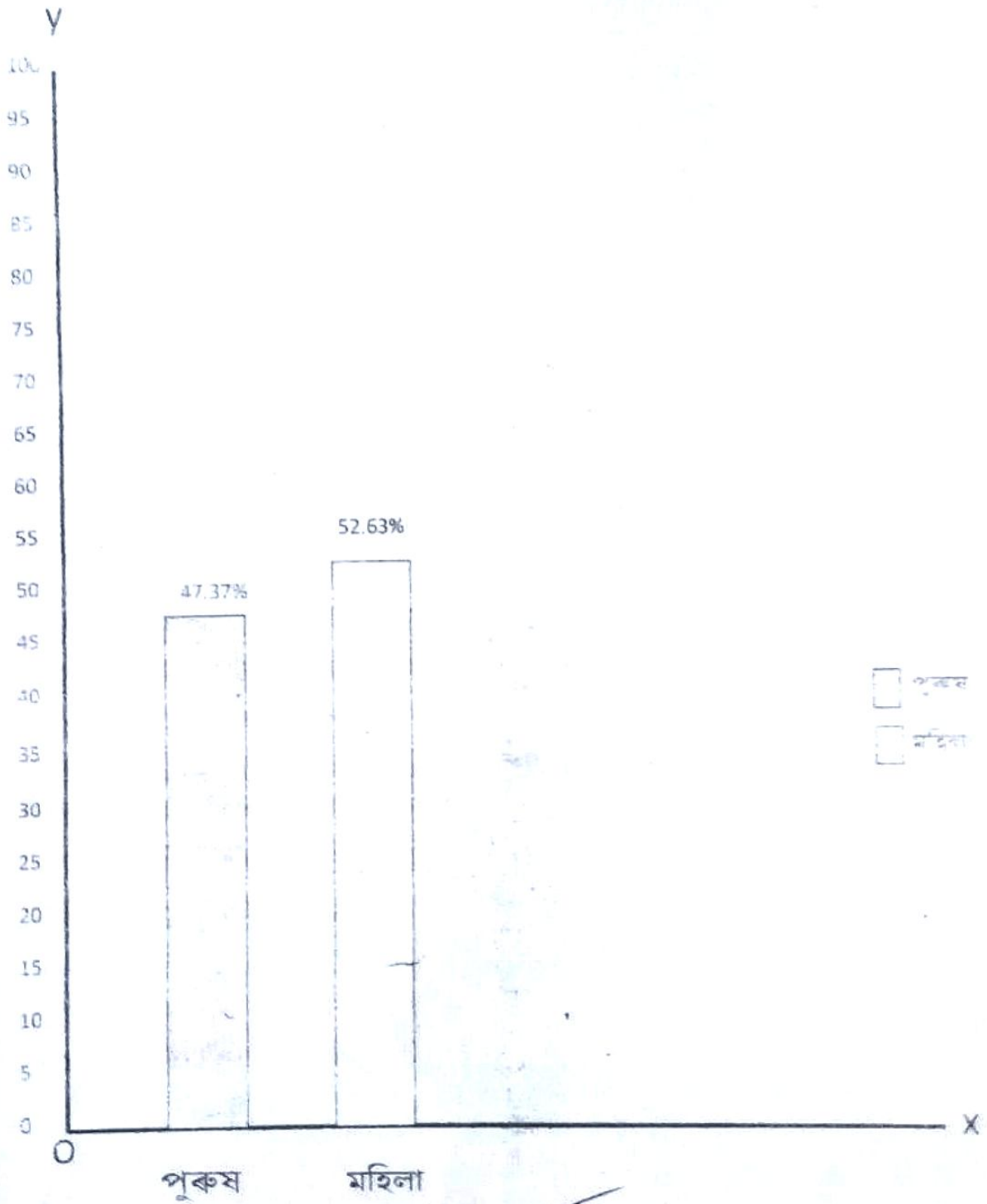
ঠিক সেইদৰে আমি যদি গড়াঙ্গান বাগানৰ শ্ৰমিকসকলৰ শৈক্ষিক দিশটোৰ ওপৰত গভীৰ কৰো, তেতিয়া তলৰ তথ্যসমূহ দেখিবলৈ পাব -

তালিকা নং- 2		
লিংগ	মুঠ জনসংখ্যা	শতকৰা হাৰ
পুৰুষ	31	63.27%
মহিলা	18	36.73%
সৰ্বমুঠ	49	100.00%

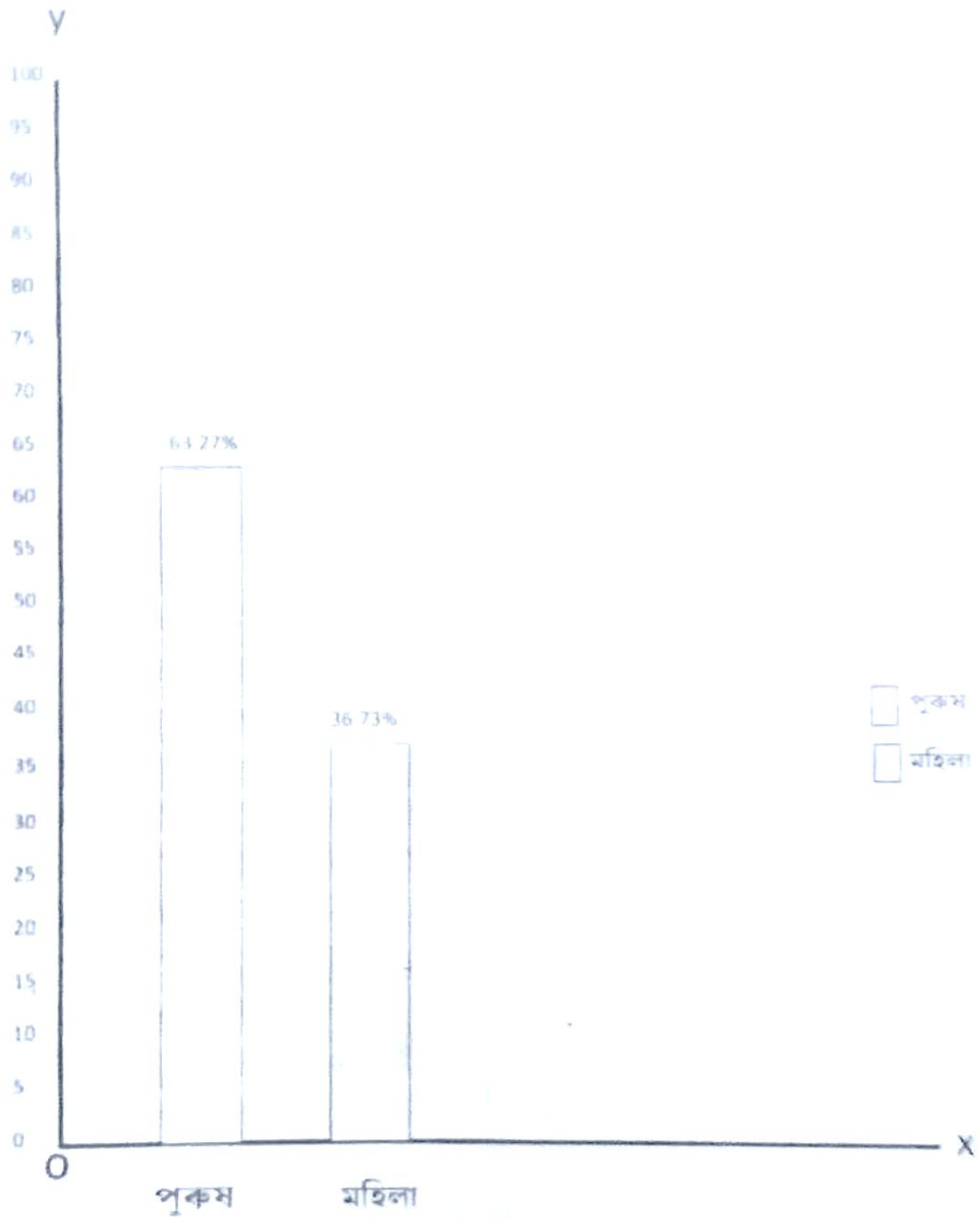
ওপৰৰ তালিকাখনৰ তথ্য সমূহৰ পৰা দেখা গ'ল যে, বাগানৰ লোক সকলৰ 31 জন অর্থাৎ 63.27% শিক্ষিত আৰু মহিলাৰ 18 গৰাকী 36.73% শিক্ষিত। ইয়াত দেখা গ'ল যে মহিলাৰ তুলনাত পুৰুষ সকল শিক্ষাৰ ক্ষেত্ৰত আগবঢ়।

বাগানৰ শ্ৰমিক সকলৰ অশিক্ষিত লোকৰ ওপৰত তথ্য বিশ্লেষণ কৰোঁতে তলত দিয়া ধৰণৰ তথ্য পাব।

তালিকা নং - 1 বদণ্ড চিত্র অঁকা হ'ল



তালিকা নং - ১ বঙ্গ চিত্র অর্কা হ'ল



তালিকা নং- 3		
লিংগ	মুঠ জনসংখ্যা	শতকৰা হাৰ
পুৰুষ	23	35.38%
মহিলা	42	64.62%
সৰ্বমুঠ	65	100.00%

ওপৰৰ উল্লেখ কৰা তথ্যৰ পুৰুষৰ ক্ষেত্ৰত 40 জন শিশু, যি তিনি বছৰৰ তলৰ বাবে শিক্ষা লাভৰ সময় হোৱা নাই আৰু মহিলাৰ ক্ষেত্ৰত এগৰাকী কন্যা শিশু যাৰ বয়স তিনি বছৰ হোৱা নাই। তথাপিও ওপৰৰ তথ্যৰ ভিত্তিত অশিক্ষিত পুৰুষ 23 জন অৰ্থাৎ 35.38% আৰু মহিলা 42 গৰাকী অৰ্থাৎ 64.62% পোৱা গ'ল। অশিক্ষিতৰ ক্ষেত্ৰতো পুৰুষৰ তুলনাত মহিলাৰ সংখ্যা বেছি।

গড়াজান বাগানৰ লোকসকলৰ প্ৰাথমিক, মাধ্যমিক আৰু উচ্চ শিক্ষাৰ ক্ষেত্ৰত পোৱা তথ্য তলত দিয়া ধৰণৰ -

তালিকা নং- 4							
লিংগ	প্ৰাথমিক	শতকৰা	মাধ্যমিক	শতকৰা	উচ্চ	শতকৰা	সৰ্বমুঠ
পুৰুষ	28	90.32%	3	09.68%	0	0.0%	100.00%
মহিলা	17	94.44%	1	05.56%	0	0.0%	100.00%

উপৰোক্ত তালিকাখনৰ পৰা দেখা গ'ল গড়াজান বাগানৰ প্ৰাথমিক শিক্ষা লাভ কৰা পুৰুষৰ সংখ্যা 28 জন অৰ্থাৎ 90.32% আৰু মহিলা 17 গৰাকী অৰ্থাৎ 94.44% আৰু মাধ্যমিক শিক্ষা লাভ কৰা পুৰুষ 3 জন অৰ্থাৎ 9.68% আৰু 1 গৰাকী অৰ্থাৎ 5.56%। এই বাগানৰ কোনো কোনো লোকেই বৰ্তমানলৈকে উচ্চ শিক্ষা লোৱা নাই। বিশ্লেষিত তথ্য অনুসৰি এই বাগানখনৰ পুৰুষ-তুলনাত মহিলাসকল যথেষ্ট পিছপৰা।

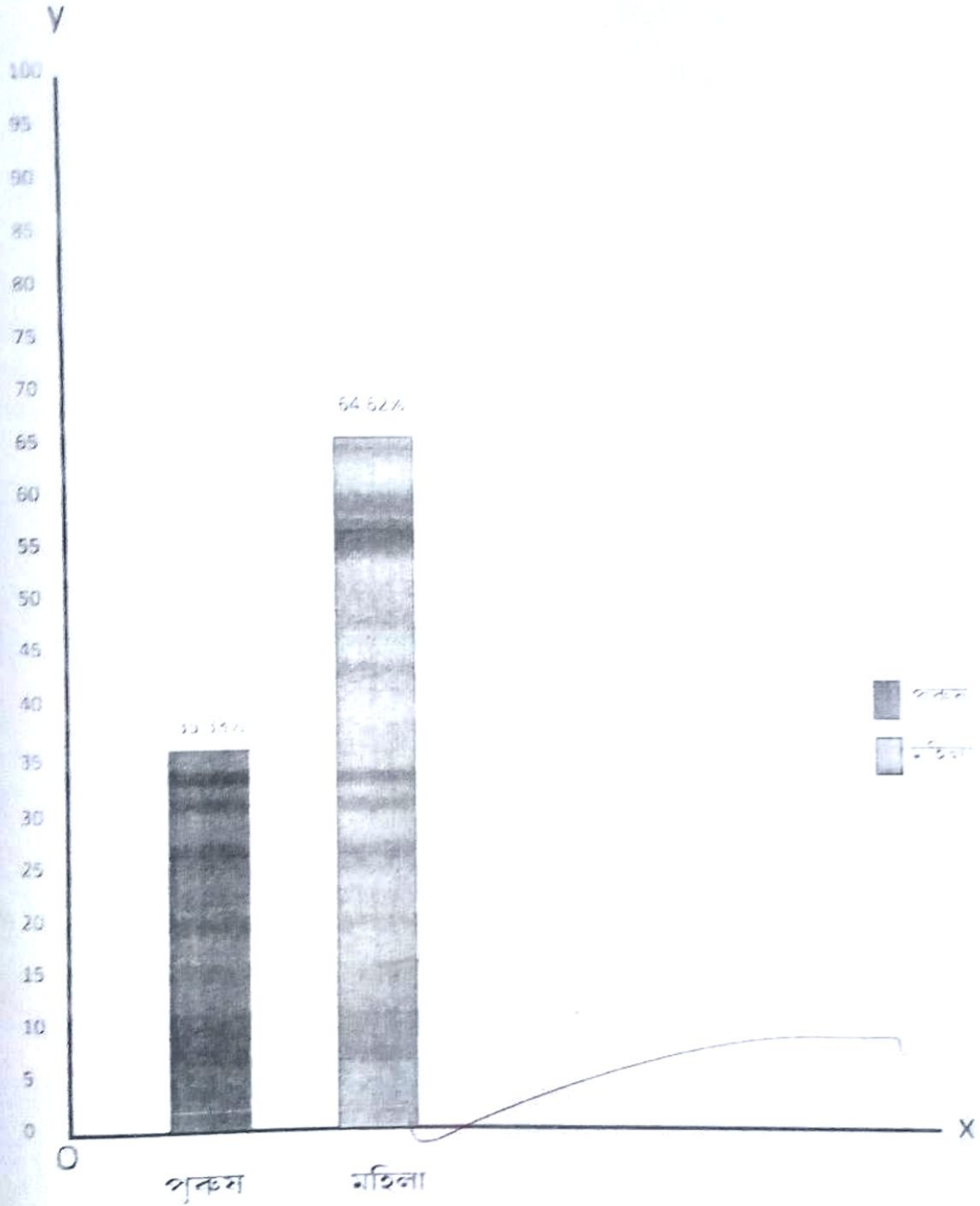
গড়াজান বাগানৰ শ্ৰমিক সকলৰ পৰিৱেশ সম্পৰ্কে জ্ঞান আছে নে নাই তাৰ ওপৰত তথ্য বিশ্লেষণ কৰোঁতে তলত দিয়া ধৰণৰ তথ্য পাওঁ -

তালিকা নং- 5					
মুঠ পৰিয়াল	আছে	শতকৰা	নাই	শতকৰা	সৰ্বমুঠ
20	20	100%	0	0%	100%

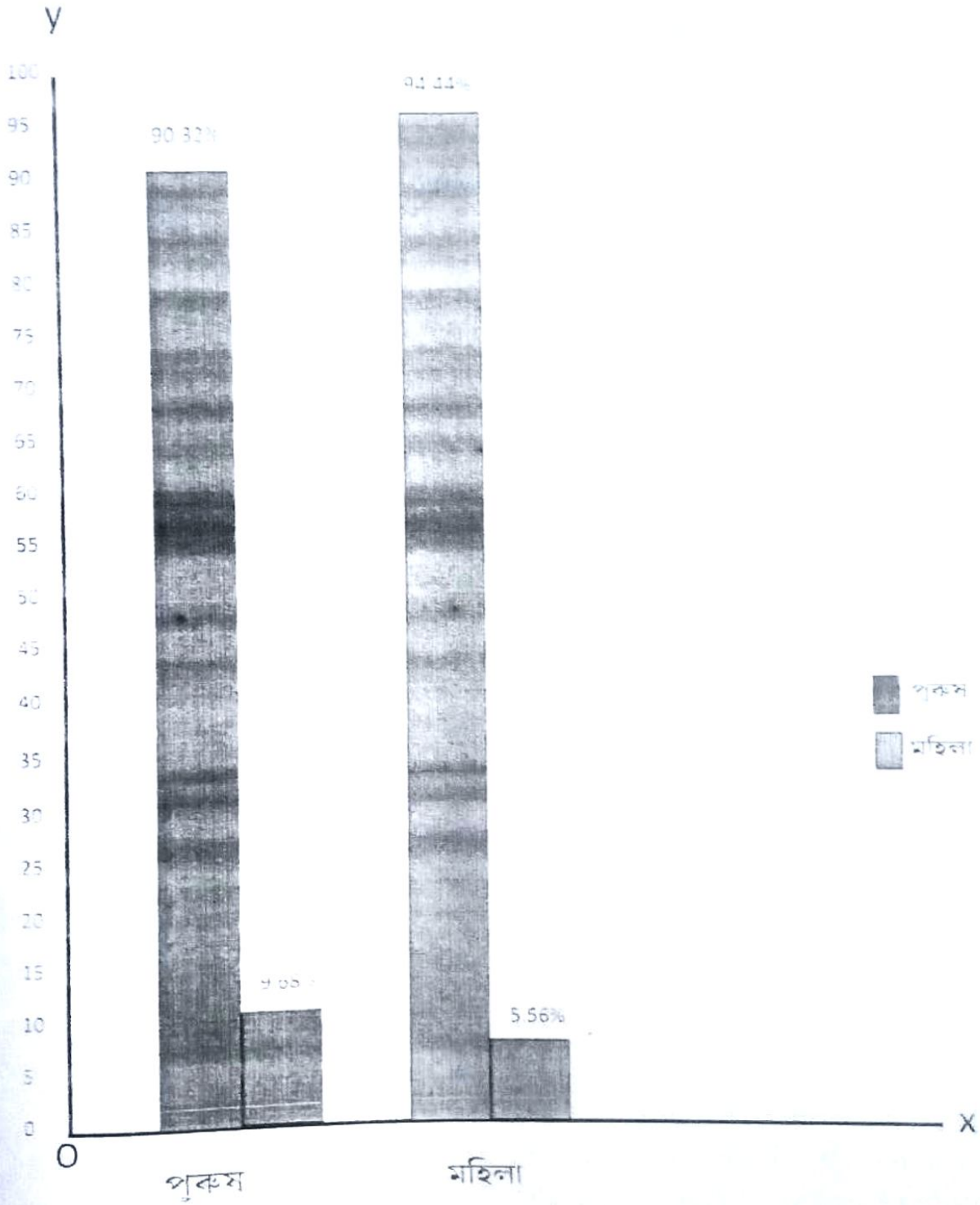
উপৰোক্ত তালিকাখনৰ পৰা দেখা গ'ল গড়াজান বাগানৰ তথ্য সংগ্ৰহ কৰা আটাইকেইটা পৰিয়ালৰ পৰিৱেশ সম্পৰ্কে জ্ঞান আছে।

ঠিক সেইদৰে বাগানৰ শ্ৰমিক সকলৰ পৰিৱেশ সজাগতাব প্ৰয়োজন সম্পৰ্কত বিশ্লেষণ কৰোঁতে তলত দিয়া ধৰণে তথ্য পোৱা গ'ল -

তালিকা নং - ৩ বদণ্ড চিত্র অর্কান হ'ল



তালিকা নং - ৪ বদণ্ড চিত্র অঁকা হ'ল



তালিকা নং 6					
মুঠ পৰিয়াল	আছে	শতকৰা	নাই	শতকৰা	সৰ্বমুঠ
20	20	100%	0	0%	100%

6 নং তালিকাৰ পৰা দেখা গ'ল যে বাগানৰ শ্ৰমিক সকলে পৰিৱেশ সজাগতাৰ প্ৰয়োজন আছে বুলি মত পোষণ কৰে। সুস্থ স্বাস্থ্যত পৰিৱেশৰ ভূমিকা সম্পৰ্কত যুগুত কৰা তথা সমূহ এনেধৰণৰ-

তালিকা নং- 7					
মুঠ পৰিয়াল	আছে	শতকৰা	নাই	শতকৰা	সৰ্বমুঠ
20	20	100%	0	0%	100%

7 নং তালিকাৰ পৰা দেখা গ'ল যে গড়াজান বাগানৰ সকলো শ্ৰমিকে সুস্থ স্বাস্থ্যত পৰিৱেশৰ ভূমিকা আছে বুলি মত পোষণ কৰে।

গড়াজান বাগানৰ শ্ৰমিক সকলৰ ঘৰৰ পৰিৱেশ স্বাস্থ্যৰ অনুকূল হয় নে নহয় সেই সম্পৰ্কে বিশ্লেষণ কৰোতে তলত দিয়া ধৰণে তথ্য পোৱা গ'ল।

তালিকা নং- 8					
মুঠ পৰিয়াল	হয়	শতকৰা হাৰ	নহয়	শতকৰা হাৰ	সৰ্বমুঠ
20	11	55%	9	45%	100%

8 নং তালিকাৰ পৰা দেখা গ'ল যে বাগানৰ শ্ৰমিক সকলৰ 11 টা পৰিয়ালৰে অৰ্থাৎ 55% ৰে পৰিৱেশ অনুকূল হয় আৰু 9 টা পৰিয়াল অৰ্থাৎ 45% ৰে নহয়। সংখ্যাগত দিশৰ পৰা বেছি ভাগ পৰিয়ালৰেই পৰিৱেশ স্বাস্থ্যৰ অনুকূল যদিও গড়াজান বাগানৰ সকলো পৰিয়ালৰে ঘৰৰ পৰিৱেশ স্বাস্থ্যৰ অনুকূল হোৱাটো অত্যন্ত প্ৰয়োজনীয়।

সুস্থ স্বাস্থ্য সম্পৰ্কে জ্ঞান আছে নে নাই সেই সম্পৰ্কে বিশ্লেষণ কৰা তথা সমূহ তলত দিয়া ধৰণৰ -

তালিকা নং- 9					
মুঠ পৰিয়াল	আছে	শতকৰা	নাই	শতকৰা	সৰ্বমুঠ
20	8	40%	12	60%	100%

9 নং তালিকাৰ পৰা দেখা গ'ল যে বাগানৰ শ্ৰমিক সকলৰ মুঠ 8 টা পৰিয়াল অৰ্থাৎ 40% ৰে সুস্থ স্বাস্থ্য সম্পৰ্কে জ্ঞান আছে আৰু 12 টা পৰিয়াল অৰ্থাৎ 60% ৰে সুস্থ স্বাস্থ্য সম্পৰ্কত জ্ঞান নাই। সুস্থ স্বাস্থ্য সম্পৰ্কে জ্ঞান নথকা পৰিয়ালৰ সংখ্যা বেছি দেখিবলৈ পোৱা যায়। ইয়াৰ প্ৰধান কাৰণ হ'ল বাগানৰ শ্ৰমিক সকলৰ শৈক্ষিক মানদণ্ড।

ভাৰতবৰ্ষৰ প্ৰধানমন্ত্ৰী নৰেন্দ্ৰ মোদীৰ তত্বাৱধানত 2015 চনত চাফা কৰাৰ উদ্দেশ্যে এখন চাফাই অভিযান হাতত লৈছিল। এই অভিযানখনক স্বচ্ছ ভাৰত অভিযান বুলি কোৱা হয়। প্ৰধান মন্ত্ৰীৰ এই স্বচ্ছ

এই স্বচ্ছ ভাৰত অভিযান সম্পৰ্কে বাগানৰ শ্ৰমিক সকল জ্ঞাত হয় নে নহয় তাৰ ওপৰত যুগুতোৰা তথ্য সমূহ এনে ধৰণৰ-

তালিকা নং- 10					
মুঠ পৰিয়াল	হয়	শতকৰা হাৰ	নহয়	শতকৰা হাৰ	সৰ্বমুঠ
20	6	30%	14	70%	100%

উপৰোক্ত তালিকাৰ পৰা দেখা গ'ল যে বাগানৰ মাত্ৰ 6 টা পৰিয়ালেই অৰ্থাৎ 30% ইহে প্ৰধান মন্ত্ৰী স্বচ্ছ ভাৰত অভিযান সম্পৰ্কে জ্ঞাত আৰু 14 টা পৰিয়ালেই অৰ্থাৎ 70% য়ে জ্ঞাত নহয়। প্ৰধান মন্ত্ৰীৰ স্বচ্ছ ভাৰত অভিযান হ'ল এখন চাফাই অভিযান। দেশৰ বিভিন্ন ঠাই সমূহ চাফা কৰাই হ'ল এই অভিযানৰ লক্ষ্য বা উদ্দেশ্য। গতিকে বাগানৰ শ্ৰমিক সকলে প্ৰধান মন্ত্ৰীৰ স্বচ্ছ ভাৰত অভিযান সম্পৰ্কে জ্ঞাত হোৱাটো অত্যন্ত প্ৰয়োজন যদিও ইয়াৰ প্ৰসাৰতা কম হোৱাৰ বাবে বাগানৰ অধিকাংশ লোকেই অজ্ঞাত।

বাগানৰ শ্ৰমিক সকলৰ ঘৰত অনাময় ব্যৱস্থা আছে নে নাই তাৰ ওপৰত যুগুত কৰা তথ্য সমূহ এনে ধৰণৰ -

তালিকা নং- 11					
মুঠ পৰিয়াল	আছে	শতকৰা	নাই	শতকৰা	সৰ্বমুঠ
20	3	15%	17	85%	100%

ওপৰৰ তালিকাৰ পৰা দেখা গ'ল যে গড়াজান বাগানৰ মাত্ৰ 3 ঘৰ অৰ্থাৎ 15% লোকৰ হৈ অনাময় ব্যৱস্থা আছে আৰু বাকী 17 ঘৰ অৰ্থাৎ 85% লোকৰে অনাময় ব্যৱস্থা নাই। ঘৰুৱা পৰিবেশ সুস্থ কৰি গঢ়ি তোলাত অনাময় ব্যৱস্থাই এক গুৰুত্ব পূৰ্ণ ভূমিকা পালন কৰে আৰু ই ব্যক্তিৰ সুস্থ স্বাস্থ্য গঢ়ি তোলাটো সহায় কৰে।

বাগানৰ শ্ৰমিক সকলৰ খোৱা পানীৰ ব্যৱস্থা স্বাস্থ্য সন্মত হয় নে নহয় তাৰ ওপৰত যুগুতোৰা তথ্য সমূহ এনে ধৰণৰ -

তালিকা নং- 12					
মুঠ পৰিয়াল	হয়	শতকৰা হাৰ	নহয়	শতকৰা হাৰ	সৰ্বমুঠ
20	20	100%	0	0%	100%

তালিকা খনৰ পৰা দেখা গ'ল যে গড়াজান বাগানৰ 100% লোকৰে স্বাস্থ্য সন্মত পানীৰ ব্যৱস্থা আছে। চৰকাৰৰ পানী যোগান আঁচনিৰ ফলত বাগানৰ লোক সকলৰ খোৱা পানীৰ ব্যৱস্থা স্বাস্থ্য সন্মত হৈ উঠা পৰিলক্ষিত হয়।

গড়াজান বাগানৰ শ্ৰমিক সকলৰ বিভিন্ন চৰকাৰী স্বাস্থ্য আঁচনিৰ ক্ষেত্ৰত সজাগতা আছে নাই সেই সম্পৰ্কে বিশ্লেষণ কৰা তথ্য সমূহ তলত দিয়া ধৰণৰ-

তালিকা নং- 13

মুঠ পৰিয়াল	আছে	শতকৰা	নাই	শতকৰা	সৰ্বমুঠ
20	4	20%	16	80%	100%

উপৰোক্ত তালিকা খনৰ পৰা দেখা গ'ল যে বাগানৰ শ্ৰমিক সকলৰ মুঠ 4 টা অৰ্থাৎ 20% পৰিয়ালৰহে বিভিন্ন চৰকাৰী স্বাস্থ্য আঁচনিৰ ক্ষেত্ৰত সজাগতা আছে আৰু 16 টা পৰিয়াল অৰ্থাৎ 80% পৰিয়ালৰে বিভিন্ন চৰকাৰী স্বাস্থ্য আঁচনিৰ ক্ষেত্ৰত সজাগতা নাই। ইয়াৰ কাৰণ হয়তো বাগান খনৰ নিৰক্ষৰতাৰ হাৰ।

Conclusion-

উপৰোক্ত ক্ষেত্ৰ অধ্যয়নৰ তথ্য বিশ্লেষণ কৰিলে দেখা পাওঁ যে বাগানৰ শ্ৰমিকসকল শিক্ষাৰ ক্ষেত্ৰত কিছু পিছপৰা। এই অঞ্চলটোত পুৰুষৰ তুলনাত মহিলা শিক্ষাৰ ক্ষেত্ৰত বেছি পিছপৰা। অতীততে মহিলা শিক্ষাৰ প্ৰতি মনোযোগ নিদিয়াৰ বাবে আৰু তেওঁলোকৰ অৰ্থনৈতিক অৱস্থাৰ বাবেও বাগানৰ শ্ৰমিক সকল বা তেওঁলোকৰ ল'ৰা-ছোৱালী শিক্ষাৰ ক্ষেত্ৰত পিছ পৰা আছিল। কিছু বৰ্তমান প্ৰাথমিক শিক্ষা বাধ্যতামূলক আৰু বিনামূলীয়া কৰাৰ পাছত বাগানৰ প্ৰাথমিক শিক্ষাৰ প্ৰসাৰতা বৃদ্ধি পাবলৈ ধৰিছে আৰু শতকৰা হাৰো পাইছে। যদিহে ভাৰত চৰকাৰে মাধ্যমিক শিক্ষাৰ ক্ষেত্ৰত বাগানৰ শ্ৰমিকসকলৰ প্ৰতি অলপ গুৰুত্ব দিয়ে তেতিয়া এওঁলোকে উচ্চ শিক্ষা ও গ্ৰহণ কৰি অন্যান্য লোকসকলৰ দৰে সকলো ক্ষেত্ৰতে আগবাঢ়ি যাব পাৰিব আৰু শিক্ষিত লোকৰ হাৰো বৃদ্ধি হ'ব।

বাগানৰ শ্ৰমিক সকলৰ স্বাস্থ্য সম্পৰ্কত পৰিৱেশ সজাগতাৰ প্ৰয়োজনীয়তাৰ ওপৰত বিশ্লেষণ কৰা তথ্য সমূহৰ ভিত্তিত ক'ব পাৰি যেপৰিৱেশ সম্পৰ্কে আৰু পৰিৱেশ সজাগতাৰ প্ৰয়োজন সম্পৰ্কে সকলোৰে জ্ঞান আছে। আৰু সুস্থ স্বাস্থ্যত যে পৰিৱেশৰ ভূমিকা আছে সেইটো সকলোৰে মত পোষন কৰিছে। গড়াজান বাগানৰ কেতবোৰ পৰিয়ালৰে ঘৰৰ পৰিৱেশ স্বাস্থ্যৰ অনুকূল নহয় আৰু গড়াজান বাগানৰ শ্ৰমিক সকলৰ সুস্থ স্বাস্থ্য সম্পৰ্ক প্ৰায় লোকৰে জ্ঞান নাই ইয়াৰ কাৰণ এই গড়াজান অঞ্চলত পৰিবেশীয় শিক্ষাৰ অভাৱ। প্ৰধান মন্ত্ৰীৰ স্বচ্ছ ভাৰত অভিযান সম্পৰ্কে অধিকাংশ লোকেই জ্ঞাত নহয়। এই অভিযান খন যিমান ফলপ্ৰসূ হ'ব লাগিছিল সিমান ফলপ্ৰসূ হৈ উঠা নাই বাবেই বাগানৰ শ্ৰমিকসকল এই বিষয়ত জ্ঞাত হোৱা নাই। গড়াজান বাগানৰ শ্ৰমিকসকলৰ অধিকাংশৰে ঘৰৰ অনাময় ব্যৱস্থা নাই। আমি পোৱা তথ্য অনুসৰি ইয়াৰ মূল কাৰণ হ'ল অৰ্থনৈতিক অভাৱ। যদিহে ভাৰত চৰকাৰ বা অসম চৰকাৰে এই বাগানৰ শ্ৰমিক সকলৰ ঘৰৰ অনাময় ব্যৱস্থাৰ ওপৰত গুৰুত্ব দিয়ে তেতিয়া গড়াজান বাগানৰ শ্ৰমিক সকলৰ ঘৰুৱা পৰিৱেশ যথেষ্ট পৰিমাণে স্বাস্থ্যৰ অনুকূল হৈ পৰিব। এই বাগানৰ শ্ৰমিক সকলৰ বিভিন্ন চৰকাৰী স্বাস্থ্য আঁচনিৰ ক্ষেত্ৰত সজাগতা কৰ্মকৈ থকা পৰিলক্ষিত হয় যদিও আগৰ তুলনাত গড়াজান বাগানৰ শ্ৰমিক সকল পৰিৱেশ আৰু স্বাস্থ্যৰ ক্ষেত্ৰত বহুত সজাগ হোৱা দেখিবলৈ পোৱা গৈছে। এই বাগানৰ নিৰক্ষৰতা দূৰ কৰি শিক্ষিতৰ সংখ্যা বৃদ্ধি কৰাত চৰকাৰেও যদি গুৰুত্ব আৰোপ কৰে তেনেহ'লে এই বাগানৰ শ্ৰমিক সকলৰ মাজত স্বাস্থ্য সম্পৰ্কে পৰিৱেশ সজাগতা আৰু বৃদ্ধি পাব।

IMPORTANCE OF ENVIRONMENTAL AWARENESS REGARDING .

HEALTH : An Educational Perspective

(Study Based on Tea Garden Labour)

Questionnaire

- ১ / পৰিয়ালৰ সদস্যৰ নাম :
- ২ / পুৰুষ আৰু মহিলা সদস্যৰ সংখ্যা :
- ৩ / শিক্ষাগত অৰ্হতা :-

	পুৰুষ	মহিলা	মুঠ	শতাংশ
Primary				
Secondary				
Higher				

- ৪ / পৰিবেশ সম্পৰ্কে জ্ঞান -
- ৫ / পৰিবেশ সজাগতাৰ প্ৰয়োজন আছে টি নাই -
- ৬ / সুস্থ স্বাস্থ্যত পৰিবেশৰ ভূমিকা আছে নে নাই ---
- ৭ / ঘৰৰ পৰিবেশ স্বাস্থ্যৰ অনুকূল হয় নে নহয়---
- ৮ / সুস্থ স্বাস্থ্য সম্পৰ্কে জ্ঞান আছে নে নাই ----
- ৯ / প্ৰধান মন্ত্ৰীৰ স্বচ্ছ ভাৰত অভিযান সম্পৰ্কে জ্ঞাত হয় নে নহয় --
- ১০ / ঘৰৰ অনাময় ব্যৱস্থা আছে নে নাই-----
- ১১ / খোৱা পানী ব্যৱস্থা স্বাস্থ্য সন্মত হয় নে নহয় -----
- ১২ / বিভিন্ন চৰকাৰী স্বাস্থ্য আঁচনিৰ ক্ষেত্ৰত সজাগতা আছে নে নাই -----

গড়াজান বাগানৰ শ্ৰমিকসকলৰ স্বাস্থ্য সম্পৰ্কে অধ্যয়ন কৰা অৰ্হতা সম্পৰ্কে তথ্য আহৰণ কৰিবৰ বাবে শ্ৰীমতী মন্দিৰা সোনোৱালক অনুমতি দিলো আৰু তেওঁ যি তথ্য আহৰণ কৰিলে সেইয়া সম্পূৰ্ণ বৈধ ।