

# FIELD STUDY REPORT

## A GEOGRAPHICAL STUDY ON

“A GEOGRAPHICAL STUDY DISASTER MANAGEMENT AFFECTING THE NATURAL BEAUTY OF MANASH NATIONAL PARK AND ITS DAMAGE”



## BORHOLLA COLLEGE

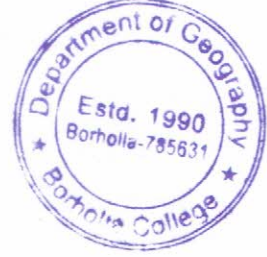
### Submitted by:

Name :- BEDANTA MADHAB SAIKIA  
Class :- BA 6th Semester (CBCS)  
Roll No. :- 29110003  
Reg. No. :- S1922777  
Year :- 2022

Examined by  
27/7/22  
(Ext.)

Ind  
D. Chhain  
27/07/22

পাতনি



আমি প্রস্তুত কৰিবলগিয়া ভৌগলিক ক্ষেত্ৰ অধ্যয়নৰ বিষয়টো ভূগোল বিজ্ঞান বিভাগৰ ষষ্ঠ ষাণ্মাসিকৰ ব্যৱহাৰিক পাঠ্যক্ৰমৰ এটা বাধ্যতামূলক বিষয়। ব্যৱহাৰিক ভূগোল এটা শাখা হিচাপে বৰ্তমানে ক্ষেত্ৰ অধ্যয়নৰ বিষয়টো গুৰুত্ব অপবিসীম। ইয়াৰ জড়িয়তে অধ্যয়নৰ অঞ্চলটোৰ বিষয়ে অৱগত হোৱাৰ লগতে অভিজ্ঞতা আৰু জ্ঞানৰ ভাণ্ডাৰ চহকী কৰে।

তেনে এক উদ্দেশ্যৰে আমি ২৯ এপ্ৰিল, ২০২২ তাৰিখে বৰহোলা মহাবিদ্যালয়ৰ ভূগোল বিভাগৰ বিভাগীয় অধ্যাপকৰ তত্ত্বাবধানত বাক্সা জিলাৰ মানাহ্ৰ ৰাষ্ট্ৰীয় উদ্যান অভিমুখে বাওনা হৈছিলো আৰু ৩০ এপ্ৰিল ২০২২ তাৰিখে দিনৰ প্ৰায় ১০/১১ ৰ মান বজাত আমি মানাহ্ৰৰ বিজট ঘৰত উপস্থিত হৈছিলো। আমি এই অঞ্চলত এদিন সময় কটায় পুনৰ ৩১ এপ্ৰিল তাৰিখে ১মে ২০২২ড়তাৰিখে ঘৰ পাইছিলো। এই সময়খিনিত আমি মানাহ্ৰৰ ৰাষ্ট্ৰীয় উদ্যানৰ বিভিন্ন আৰ্কযণীয় পৰ্যটক স্থলসমূহ পৰিদৰ্শন কৰিছিলো আৰু ইয়াৰ কিছুমান দুৰ্যোগ বিষয়ে খটীয়ান সংগ্ৰহ কৰিছিল। লগতে প্ৰত্যক্ষ ভাৱে মত বিনিময় কৰিছিলো।

মুঠৰ ওপৰত কবলৈ গলে এই সময়খিনি আনন্দ প্ৰাকৃতিক সৌন্দৰ্য উপভোগ আৰু উৎকৰ্ঠাৰে অতিবাহিত কৰিছিলো।

## কৃতজ্ঞতা



সৰ্বপ্ৰথমে আমি বৰহোলা মহাবিদ্যালয় স্নাতক স্তৰৰ বাৰ্ষিক বাৰ্ষিক ভূগোল বিষয়ৰ ছাত্ৰ-ছাত্ৰী সকলে শিক্ষামূলক ভ্ৰমণৰ বাবে ২০২২-২৩ এপ্ৰিল মাহৰ তাৰিখে বাক্সা জিলাৰ মানাহ ৰাষ্ট্ৰীয় উদ্যান অভিমুখে যাত্ৰা কৰিছিলো। এই ভ্ৰমণৰ বাবে আমাক অনুমতি প্ৰদান কৰা বৰহোলা মহাবিদ্যালয় অধ্যক্ষ মহোদয় শ্ৰীযুত বিবেন দত্ত ছাৰলৈ কৃতজ্ঞতা জনাইছো। এই শিক্ষামূলক ভ্ৰমণটো সফল কৰিবৰ বাবে বিভাগীয় শ্ৰদ্ধেয় ছাৰ-বাইদেউ সকলে বিভিন্ন দিহা-পৰামৰ্শ তথা সহযোগিতা আগবঢ়াইছিল। সেয়েহে তেওঁলোকলৈ মোৰ ফালৰ পৰা কৃতজ্ঞতা জ্ঞাপন কৰিছো। শিক্ষামূলক ভ্ৰমণৰ সময়ত মহাবিদ্যালয়ৰ ভূগোল বিজ্ঞান বিভাগৰ বৰাগীয়া অধ্যাপক শ্ৰীযুত বাণা বৰা ছাৰে বহুতো সহায়-সহযোগ কৰা বাবে কৃতজ্ঞতা জনাইছো আৰু ভ্ৰমণ কালৰ সময়ত ভূগোল বিজ্ঞানৰ অধ্যাপক-অধ্যাপিকা ছ সিম্মান্ত বৰা ছাৰ আৰু শ্ৰীযুত ডেউজী বৰপাত্ৰ গৌহাই বাইদেইৰে আমাৰ লগত অভিভাৱক হিচাপে থাকি সহায় সহযোগ তথা বিভিন্ন দিহা-পৰামৰ্শ আগবঢ়োৱাৰ বাবে তেওঁলোকলৈ মোৰ ফালৰ পৰা অশেষ কৃতজ্ঞতা জ্ঞাপন কৰিছো।

সৰ্বশেষত মই মোৰ বন্ধু-বান্ধৱী সকলক শিক্ষামূলক ভ্ৰমণৰ সময়ছোৱাত সহায় সহযোগ আৰু ভাতৃত্ব ভাৱেৰে আমাৰ ক্ষেত্ৰ অধ্যয়নতো সুমধুৰ কৰি তোলাৰ বাবে কৃতজ্ঞতা জ্ঞাপন কৰিছো।

তাৰিখ:- ২৯/০৪/২০২২

নাম:- বেদান্ত মাধৱ শইকীয়া

ভূগোল বিজ্ঞান বিভাগ(মেজৰ)

বৰহোলা মহাবিদ্যালয়

# CONTENTS

## **Chapter 1. Introduction**

**1.1 Topography**

**1.2 Climate**

**1.3 Vegetation**

**1.4 Animals**

## **Chapter 2. The Study Area**

**2.1 Location**

**2.2 Extension**

**2.3 Area**

**2.4 Boundary**

## **Chapter 3. The Study**

**3.1 Findings**

**3.2 Measures**

## **Chapter 4. Conclusion**





Introduction :- মানাহ ৰাষ্ট্ৰীয় উদ্যান অসমৰ এক অন্যতম আপুৰুগীয়া বন্য জীৱৰ বিচৰণ ভূমি আৰু পৰ্যটকৰ আকৰ্ষণৰ স্থল । প্ৰকৃতিৰ অতুলনীয় ৰূপ আৰু প্ৰাচ্যৰ অপূৰ্ব সমাহাৰ ঘটিছে এই ৰাষ্ট্ৰীয় উদ্যানখনত । কোৱা হয় যে মানাহ হ'ল পৃথিৱীত মানুহৰ আগমনৰ আগতে থকা গছ-লতা আৰু জীৱ-জন্তুৰে ভৰা ভগৱানৰ সৃষ্টিৰ ৰূপ । ভাৰতৰ ভিতৰতে অসম তথা উত্তৰ-পূব ভাৰত বনজ সম্পদত চহকী কিন্তু যোৱা কেইটামান দশকৰ ভিতৰত এই অৰণ্য সম্পদত চহকী কিন্তু যোৱা কেইটামান দশকৰ ভিতৰত এই অৰণ্যসমূহত বসবাস কৰা বন্যপ্ৰাণীৰ আৰু উদ্ভিদ প্ৰজাতিসমূহ যথেষ্ট পৰিমাণে হ্ৰাস পাব ধৰিছিল । এই বন্যপ্ৰাণী আৰু উদ্ভিদ প্ৰজাতিৰ হ্ৰাসৰ হাৰ কম কৰিবলৈ আৰু সংৰক্ষণ কৰিবলৈ অসম তথা ভাৰত চৰকাৰৰ যৌথ প্ৰচেষ্টাত অৰণ্যৰ আবৃত অঞ্চলবোৰৰ প্ৰায় ভাগেই Reserved Forest বা সংৰক্ষিত বনাঞ্চল হিচাপে ঘোষণা কৰা হৈছিল । যাৰ ফলত অসমত বৰ্তমান সময়ত বিভিন্ন ৰাষ্ট্ৰীয় উদ্যান আৰু ১৯২৪ চনৰ ১ অক্টোবৰ মানাহৰ বন্যপ্ৰাণী অভয়াৰণ্য মৰ্যাদা দিয়া হয় । ইয়াত আগতে মানাহ সংৰক্ষিত বনাঞ্চল হিচাপে গণ্য কৰা হৈছিল । ১৯৮৫ চনত ইউনেস্কোই মানাহক বিশ্ব ঐতিহ্যবাহী স্থান ( World Heritage Site ) হিচাপে ঘোষণা কৰে । আৰু ১৯৯৬ চনত ৰাষ্ট্ৰীয় উদ্যানৰ মৰ্যাদা প্ৰদান কৰা হয় । মানাহ ৰাষ্ট্ৰীয় উদ্যান অসমৰ বন্যজীৱৰ বিচৰণ ভূমি আৰু পৰ্যটকৰ আকৰ্ষণৰ স্থল । প্ৰকৃতিৰ অতুলনীয় ৰূপ আৰু প্ৰাচ্যৰ অপূৰ্ব সমাহাৰ ঘটিছে এই ৰাষ্ট্ৰীয় উদ্যানখনত । ইয়াত ৰং বিৰঙৰ সৌন্দৰ্যবৰ্দ্ধক অকিড আৰু অসংখ্য প্ৰজাতিৰ ঘাঁহ-বন পোৱা যায় । হাতীৰ তথা বিভিন্ন ভূগভোজী প্ৰাণীৰ বাবে বহু এডোখৰ ঠাই ঘাঁহ উদ্যানলৈ মানুহে নিজে ৰোপন কৰিও ৰাখিছে ।

প্ৰাণীকূল :- মানাহত এতিয়ালৈকে ৬০প্ৰজাতিৰ স্তন্যপ্ৰায়ী পোৱা গৈছে। সেইবোৰৰ ভিতৰত সোণালী বান্দৰ, নলগাহৰী, টুপীমূৰীয়া বান্দৰ, লাজুকী বান্দৰ, হলো বান্দৰ, শহা, সোণালী মেকুৰী, মাব্ৰল মেকুৰী, লতা মেকুৰী বাঘ, নাহৰফুটুকী বাঘ, ঢেকীয়াপতীয়া বাঘ, চিনা বনৰো, বৰ কেকেটুৱা, বনৰীয়া ম'হ, মেথুন ম'হ, এছিয়ান হাতী, মাটি ভালুক, হিমালয়ান ক'লা ভালুক, দল হৰিণ, গেৰেলা বা হক বেজাৰ, গঁড়, জহামাল, শিয়ালু, বনগাঁহৰি, বনৰীয়া কুকুৰা, শৰপহু, সোণালী মেকুৰী আদি প্ৰধানকৈ পোৱা যায় । পক্ষী প্ৰজাতিৰ ভিতৰত উলুম'ৰা, বন-কুকুৰা, ফেচুলুকা, দৰিক বগলী, ভেলা, কুৰুৱা, মোগুটি জিঞাখাটি, ধনেশ, দহিকতৰা উল্লেখযোগ্য। ইয়াৰ উপৰিও প্ৰায় ৪২বিধ সৰীসৃপ পোৱা যায় অজগৰ, হালধীয়া, গুই, তুৰা মাছ বিৰল প্ৰজাতিৰ ঘৰিয়াল, ভেকুলী বিভিন্ন প্ৰজাতিৰ মাছ, বেং, সাপ ইত্যাদি পোৱা যায় । মানাহ ৰাষ্ট্ৰীয় উদ্যানৰ নামটো ৰাষ্ট্ৰীয় উদ্যানখনৰ মাজেৰে বৈ যোৱা ব্ৰহ্মপুত্ৰৰ অন্যতম প্ৰধান উপনৈ মানাহ নৈৰ পৰা লোৱা হৈছে । এই নৈৰ হিন্দু ধৰ্মৰ সাধিনী দেৱী মানাহৰ নাম অনুসৰি নামাকৰণ কৰা হৈছে । ৰাষ্ট্ৰীয় উদ্যানখনক এক বিশেষ বৈশিষ্ট্য হৈছে যে ভূটান হিমালয়ৰ পৰা ওলাই অহা মানাহ নদীৰ শীৰ্ষভাগ মাথান গুৰিৰ ওচৰত মানাহ নাম লৈছে আৰু ইয়াৰ পাছত নৈখনে এক ভাঁজৰ সৃষ্টি কৰি ব্ৰহ্মপুত্ৰত মিলিত হৈছে । সেইবাবে ভূটান হিমালয়ৰ পৰা ওলাই অহা নদীৰ মানাহ ৰাষ্ট্ৰীয় উদ্যানৰ কাষত বা ভিতৰত মানাহ বাকী অংশত বেকী নৈ নামেৰে জনা গৈছে । এই অঞ্চলত ভূ-বন্ধৰতাত হিমালয় পৰ্বতৰ পাদদেশখন প্ৰভাৱ দেখা যায় । ভূটান হিমালয় পৰ্বত্য অঞ্চলৰ ভূ-বন্ধৰতাত অৱস্থিতি দেখা যায় ।



জলবায়ু :- মানাহ ৰাষ্ট্ৰীয় উদ্যানত গ্ৰীষ্ম, বৰ্ষা শীত এই তিনিটা ঋতু অনুভূত হয় । বাৰিষা যথেষ্ট বৰষুণ হোৱা দেখা যায় । বাৰ্ষিক গড় বৃষ্টিপাত ৩০০০-৪০০০ কি:মি: । মে মাহৰ পৰা ছেপ্টেম্বৰ মাহৰ ভিতৰত প্ৰচুৰ বৃষ্টিপাত হয় । এই সময়তে মানাহৰ বুকুৰেদি অহা সবু-বৰ নদী যেনে - আই, পাগলাদিয়া, নিজৰা বাৰেমহীয়া খৰপ্ৰোত নদীবোৰে বানপানী সৃষ্টি কৰে । গ্ৰীষ্মকালীন সৰ্বোচ্চ ।

- উদ্ভিদকূল :- মানাহ ৰাষ্ট্ৰীয় উদ্যানৰ কিমান প্ৰজাতিক উদ্ভিদ আছে তাক সঠিককৈ ক'ব নোৱাৰি । উদ্ভিদ বিজ্ঞানী সকলৰ মতে , এতিয়ালৈকে ৫৪৩ প্ৰজাতিৰ একবীজ পত্ৰ । ইয়াত পোৱা উল্লেখযোগ্য

উদ্ভিদ সমূহ হৈছে - লিচু, চ'পা, চেণ্ডন, চতিয়া, সোণাৰু, মেকন, শিলিথা, শিৰি শিমলু, নাহৰ, ভেলকৰ, ভেলু হলক, ৰোহিনী, দুধি, তেজপাত আদি ।





AIMS AND OBJECTIVE :- ক্ষেত্ৰ অধ্যয়নৰ এটা অতি প্ৰয়োজনীয় বিষয় । কোনো এটা অঞ্চলৰ ক্ষেত্ৰ অধ্যয়নৰ যোগেদি আমি অঞ্চলটোৰ ভূ-তাত্ত্বিক গঠন, জলবায়ু, ভূ-প্ৰাকৃতিক অৱয়ৱ, বনাঞ্চল, অৰ্থনৈতিক অৱস্থা, মানুহৰ জীৱন - যাপন প্ৰণালী, সংস্কৃতি, পৰম্পৰা তথা জৈৱ - বৈচিত্ৰ বিষয়ে প্ৰত্যক্ষভাৱে অধ্যয়ন কৰিব বা জানিব পাৰি। জৰিয়তে আমি কিতাপৰ পৰা আজিত জ্ঞানৰ ওপৰিও অঞ্চলতটোত প্ৰত্যক্ষভাৱে অধ্যয়ন কৰা ফলত আমাৰ জ্ঞানৰ ভাণ্ডাৰ আৰু চহকী কৰি পূৰ্ণাংগ ৰূপ দিয়াত সহায়ক হয় । সেয়ে প্ৰাকৃতিক সৌন্দৰ্য ভৰপূৰ মানাহ ৰাষ্ট্ৰীয় উদ্যানৰ বিষয়ে প্ৰত্যক্ষভাৱে জ্ঞান আৰ্জনত বাবে আমি ক্ষেত্ৰ অধ্যয়নৰ বাবে বাচি লৈছিলোঁ ।

আমাৰ এই মানাহ ৰাষ্ট্ৰীয় উদ্যানত ক্ষেত্ৰ অধ্যয়ন কৰা মূল উদ্দেশ্যই হ'ল নিজকে অঞ্চলটোৰ লগত পৰিচয় কৰোৱা





আৰু তাৰ প্ৰাকৃতিক সৌন্দৰ্য উপভোগ কৰা, তাত  
থকা উদ্ভিদ, প্ৰাণীসমূহ পৰিদৰ্শন কৰা আৰু সংগ্ৰহ  
কৰা তথ্য আৰু প্ৰত্যক্ষ কৰা প্ৰাকৃতিক অৱস্থাৰ  
আৰু বিপৰ্যয় বিষয় এটা খুল-মূল খাটিয়ান প্ৰস্তুত  
কৰা ।

**METHODOLOGY AND DATA BASE :-** মানাহ

ৰাষ্ট্ৰীয় উদ্যানত চলোৱা এই ক্ষেত্ৰ অধ্যয়নত আমি  
নিজ চকুৰে তাৰ কিছুমান প্ৰাকৃতিক সৌন্দৰ্য আৰু  
হ'ব পৰা বিপৰ্যয় প্ৰত্যক্ষ কৰিছিলোঁ যাৰ জৰিয়তে  
আমি কিছুমান প্ৰাথমিক তথ্য সংগ্ৰহ কৰিছিলোঁ ।  
ইয়াৰ উপৰিও তাৰ স্থানীয় ব্যক্তিৰ লগত হোৱা  
বাতালাপ, ইণ্টাৰনেট সেৱা, বিভিন্ন কিতাপ আদিৰ  
দ্বাৰাও কিছুমান যৌগ তথ্য সংগ্ৰহ কৰা হৈছে ।  
আমাৰ এই ক্ষেত্ৰ অধ্যয়নৰ আমি Random  
Sampling Technique ব্যৱহাৰ কৰিছোঁ ।



**CHAPTER - II THE STORY AREA :-** মানাহ ৰাষ্ট্ৰীয় উদ্যান অসমৰ চিৰাং আৰু বাক্সা জিলাত অৱস্থিত। এই ৰাষ্ট্ৰীয় উদ্যান ভূটান হিমালয়ৰ পৰা ওলাই অহা মানাহ নদীৰ পূব পাৰে অৱস্থিত আৰু সমগ্ৰ অঞ্চলটো ভূটান হিমালয়ৰ পাদদেশত অৱস্থিত বুলিব পাৰি। ৰাষ্ট্ৰীয় উদ্যানখন ভূটানৰ বয়েল মানাহ ৰাষ্ট্ৰীয় উদ্যানৰ সৈতে সংলগ্ন হৈ আছে। ইয়াৰ অৱস্থিতি  $26^{\circ}00'0''$  উত্তৰ অক্ষাংশৰ পৰা  $25^{\circ}00'00''$  উত্তৰ অক্ষাংশৰ আৰু  $26.5'$  পূব দ্ৰাঘিমাৰ পৰা  $25.85'$  পূব দ্ৰাঘিমালৈকে বিস্তৃত। ইয়াৰ মাটিকালি  $519.77$  কিঃমিঃ। সাগৰ পৃষ্ঠৰ পৰা  $63-110$  মিটাৰ উচ্চতাত অৱস্থিত। মানাহ ৰাষ্ট্ৰীয় উদ্যানৰ উত্তৰে মানাহ নদী তথা ভূটান, দক্ষিণে কঁহাবাৰী, পলাসগুৰি আৰু কাটাবগৰ গাওঁ পশ্চিমে সোণাকোষ নদীৰ পৰা পূবে ধনশিৰি নদীলৈকে এই মানাহ ৰাষ্ট্ৰীয় উদ্যান বিস্তৃত হৈ আছে।

**Boundary=** মানাহ ৰাষ্ট্ৰীয় উদ্যান অসমৰ এক অন্যতম আপুৰুগীয়া বন্য জীৱৰ বিচৰণ ভূমি আৰু পৰ্যটকৰ আকৰ্ষণৰ স্থল। প্ৰকৃতিৰ অতুলনীয় বৃক্ষ আৰু প্ৰাচুৰ্যৰ অপূৰ্ব সমাহাৰ ঘটিছে এই ৰাষ্ট্ৰীয় উদ্যানখনত। কোৱা হয় যে মানাহ হ'ল পৃথিৱীত মানুহৰ আগমনৰ আগতে থকা গছ লতা আৰু জীৱ জন্তুৰে ভৰা ভগৱানৰ সৃষ্টিৰ বৃক্ষ। ভূটানৰ পাদভূমিত অৱস্থিত আগৰ অভয়াৰণ্যখনক  $1990$  চনত  $519.77$  বৰ্গ কিলোমিটাৰ মাটি কালিৰে এক ৰাষ্ট্ৰীয় উদ্যানলৈ উন্নীত কৰা হয়।  $1998$  চনতেই  $360$  বৰ্গ কিলোমিটাৰ মাটি কালিৰে মানাহক বন্য জীৱ সংৰক্ষণৰ বাবে এক অভয়াৰণ্য হিচাপে ঘোষণা কৰা হৈছিল। এই এলেকা পিছত বৃদ্ধি কৰি আৰু হয় আৰু  $1993$  চনত মূল  $391$  বৰ্গ কিলোমিটাৰ অভয়াৰণ্যখনক মানাহ ব্ৰাঘ্য প্ৰকল্প হিচাবে ঘোষণা কৰি ইয়াত বাঘৰ সংৰক্ষণ আৰু বৃদ্ধিৰ ব্যৱস্থা কৰা হৈছে। ইয়াৰ চাৰিওদিশৰ  $28, 39.12$  বৰ্গ কিলোমিটাৰ কালিৰ "বাফাৰ জোন"ৰে এই মানাহ ৰাষ্ট্ৰীয় উদ্যানৰ এলেকাটো এই মানাহ ব্ৰাঘ্য প্ৰকল্পৰ মূল এলেকা বা অন্তঃ স্থল। এই প্ৰকল্প দৰং, বৰপেটা, নলবাৰী আৰু কোকবাৰাৰ জিলাক সংযোজিত কৰিছে আৰু ই পূবৰ ধনশিৰি পৰা পশ্চিমলৈ সোণাকোষ নদীলৈকে বিস্তৃত হৈ আছে।  $1985$  চনৰ ডিচেম্বৰ মাহত এই ৰাষ্ট্ৰীয় উদ্যানখনক "ৱৰ্ল্ড হেৰিটেজ চাইট" ত তালিকাত অন্তৰ্ভুক্ত কৰা হয় আৰু ভাৰত চৰকাৰে ইয়াক "বায়স্পিয়েৰ ৰিজাৰ্ভ" অৰ্থাৎ পৰ্যাবৰণ সংৰক্ষিত বনাঞ্চল হিচাপেও স্বীকৃতি দিছে। বৰ্তমান মূঠ  $519.77$  বৰ্গ কিলোমিটাৰ উত্তৰ কামৰূপ সংৰক্ষিত বনাঞ্চলৰ  $293.02$  বৰ্গ কিঃমিঃ পানবাৰী সংৰক্ষিত বনাঞ্চলৰ  $16.30$  বৰ্গ কিঃমিঃ কাহিতামাৰ  $38.86$  বৰ্গ কিঃমিঃ আৰু কলাবাৰী সংৰক্ষিত বনাঞ্চলৰ  $99.59$  বৰ্গ কিঃমিঃ।



**Extension** ১৯৯৫ চনৰ পিয়ল মতে মূল মানাহ ব্ৰাঘ্য প্ৰকল্পত মতা, মাইকী আৰু পোৱালীকে ধৰি মুঠ ৮০ টকা বাঘ আছে। এই সংখ্যা ১৯৮৪ চনৰ ১২৩

টাৰ পৰা যথেষ্ট কমি আহিছে। চোবাং চিকাৰীৰ দ্বাৰা বাঘ আৰু গড় চিকাৰ এই ৰাষ্ট্ৰীয় উদ্যানখনৰ এক ডাঙৰ সমস্যা। ইয়াৰ বাহিৰে মূল এলেকাটোৰ চাৰিওদিশে থকা বৃহৎ বাফাৰ জোনটোত ১৪ টা বাঘ আছে বুলি গণনাত পোৱা গৈছে। প্ৰত্যেক দুই বছৰৰ মূৰে মূৰে ইয়াত প্ৰণালীবদ্ধভাৱে বাঘৰ সংখ্যা গণনা কৰা হয়। মানাহ ৰাষ্ট্ৰীয় উদ্যানত থকা গড়ৰ সংখ্যা চোবাং চিকাৰীৰ হাতত পৰি অতি দৃখ লগাকৈ কমি গৈ বৰ্তমান ২০ টকা মানহে আছে। বাঘৰ বাহিৰেও ইয়াত এক লাখ বৃহৎ সংখ্যক হাতী আছে। ১৯৯৩, চনৰ পিয়ল মতে ৰাষ্ট্ৰীয় উদ্যানখনত ৫২২ টা হাতী আছে। ইয়াৰ উপৰিও কাষৰ ভূটান পৰ্বতৰ প্ৰায় সংখ্যক হাতী জাক মানাহ লৈ নামি আহে আৰু ইয়াত কিছুকাল কটাই পুনৰ গুচি যায়। মানাহত পোৱা এক দুস্প্ৰাপ্য জন্তু হ'ল গল্ডেন লেংগুৰ বা সোণালী বান্দৰৰ। আটকধুনীয়া সোণালী নোমৰ এই লেংগুৰ বিধ সোণকোষ নদীৰ পাৰতেই প্ৰথম আবিষ্কাৰ কৰা হৈছিল। ভূটান এলেকাৰ পৰা সোণকোষ নদীলৈকে ডেৰ হাজাৰ পৰা দুই হেজাৰ মান সোণালী হনুমান আছে বুলি ঠাৱৰ কৰিছে। আন অতি দুস্প্ৰাপ্য জন্তু বোৰৰ ভিতৰত ইয়াত পোৱা নল গাহৰি আৰু খাগৰিকটা শহাৰ নাম বিশেষভাৱে উল্লেখযোগ্য। মানাহ ৰাষ্ট্ৰীয় উদ্যানখনৰ লগতে ভূটানৰ বনাঞ্চল সংলগ্ন। সেয়েহে বাৰিষা অসম অঞ্চলত বানপানী হলে জীৱ জন্তুবোৰ ভূটানৰ পৰ্বতীয়া অঞ্চললৈ উঠি যাব পাৰে। খাবলি কালত এই দুই অঞ্চলৰ জীৱ জন্তু অবাধে বিলাস গৃহ আছে। শীত কালছোৱাত ভূটান পৰ্বতৰ বিভিন্ন ঠাইৰ পৰা ভূটীয়সকল হোৱাত সুমতিৰা টেণ্ডা আৰু ভূটান সীমান্তত বিক্ৰী কৰে। এসময়ত অসম আৰু ভূটান চৰকাৰৰ লোকে যুটীয়াভাৱে গোটেই মানাহ আৰু কাষৰীয়া ভূটান বনাঞ্চলখিনি পৰিচালনা কৰাৰ কথা চলিছিল যদিও সম্ভাৱপৰ নহলগৈ। মানাহ ৰাষ্ট্ৰীয় উদ্যানখনলৈ যাবলৈ হ'লে প্ৰথমে গুৱাহাটী পৰা ১৫০ কি মা দূৰৰ বৰপেটা ৰোডলৈ যাব লাগিব। ইয়াত ব্ৰাঘ্য প্ৰকল্পৰ মুখ্য কাৰ্যালয়ৰ কৰ্ম কৰ্তাৰ পৰা অনুমতি লৈ বাশবাৰি গেটেদি উদ্যানৰ ভিতৰত মথনগুৰিত থকা বনবিভাগৰ পৰ্যটক নিবাসলৈ যাব লাগে। বৰপেটা ৰোগৰ পৰা ইয়াৰ দূৰত্ব প্ৰায় ৪১ কিলোমিটাৰ। অক্টোবৰ পৰা এপ্ৰিল মাহলৈকে উদ্যানখন পৰ্যটকৰ বাবে খোলা থাকে। ইয়াত বন বিভাগৰ দ্বাৰা হাতীৰ পিঠিত উঠি উদ্যানখন চোৱা আৰু নাৱেৰে নৈত ফুৰাৰ ব্যৱস্থা আছে।



**FINDINGS :-** বিগত সময়ছোৱাত ৰাষ্ট্ৰীয় উদ্যানখনে বিভিন্ন বিপৰ্যয় সন্মুখীন হোৱাৰ তথ্য পোৱা যায় । কিন্তু বৰ্তমান উদ্যানখনৰ জীৱসমূহে যাতে বিভিন্ন সময়ত ইয়াত বানপানী সুৰক্ষা পাব নিশ্চিন্তে বসবাস কৰিব পাৰে তাৰবাবে চৰকাৰ আৰু ইয়াৰ কৰ্মচাৰীসকলে হোৱা দেখা যায় । ভূটানৰ কৰিচু বান্ধৰ পৰা পানী মুকলি কৰাটো যথেষ্ট যত্নপৰ হোৱা দেখা গৈছে । তদুপৰি স্থানীয় লোকসকলেও উদ্যানখনৰ কোনো অকাল দুৰ্যোগৰ বাবে দায়ী । উদ্যানখনৰ সীমা অতিক্ৰম কৰি বাহিৰৰ খেতি - পথাৰ সমূহেও যাব নোৱাৰে । ২০১৬চনৰ ১২ অক্টোবৰৰ নিশা বানবাৰী বেঞ্জৰ সেইদৰে মানাহ তলৰ পঞ্চমাইলৰ বেষ্টিত ভাঙি পানী প্ৰবেশ কৰি মানাহ আৰু ৰাষ্ট্ৰীয় উদ্যান আৰু টাইগাৰ ৰিজাৰ্ভৰ বৃহৎ ক্ষতি কৰিছিল । নৈৰ বানপানীৰ ফলত তিনিটা স্থানত বেষ্টিত ভাঙি উদ্যানখন অধিক নিয়ন্ত্ৰণৰ অসুৰক্ষিত কৰি তুলে, লগতে বেছিভাগ পথ ক্ষতিগ্ৰস্ত হোৱাৰ বাবে ফলত চলাচল প্ৰায় অসম্ভৱ হৈ পৰে । ভূটানলৈ পথ সংযোগ কৰা লতাবগৰৰ দলংখন ভাঙি গৈছিল আৰু নিৰ্মাণ পৰ্যটকসকল বাবে মুখ্য আকৰ্ষণ মনোৰম মাথানগুৰিলৈ যোৱা বাবে পথটোও বিচ্ছিন্ন হৈ গৈছিল । বহুতো জন্তুৱে উচ্চভূমিৰ ঠেক পতিত বানপানীয়েও আশ্ৰয় লৈছিল । অৱশ্যে সেইসময়ত কোনো জন্তুৰ হতাহত হোৱা নাছিল । কেইবছৰমানৰ পৰা উদ্যানখনৰ আৰু কীতকাষৰ ক্ষতি সাধন কৰা নাই । কিন্তু অদূৰ ভবিষ্যতে মথাউৰিৰ মেৰামতি আৰু পুনৰ নিৰ্মাণ নকৰিলেও বেকী নৈৰ পানীয়ে উদ্যানখনৰ যথেষ্ট ক্ষতিসাধন কৰাৰ অশংকা আছে । কাৰণ বেকী নৈৰ উপত্যকা পৰা সংগ্ৰহ কৰা শিখৰ কোৱেৰী সমূহেও মানুহৰ উদঙাই দিয়ে । শিল সংগ্ৰহৰ বাবে চলোৱা কৰ্মৰ ফলত বেকী নৈৰ উপত্যকা গভীৰতা দিনক দিনে বৃদ্ধি পাই আহিছে । আৰু সেয়ে এই বৃহৎ জলাশয়ৰ মথাউৰি ক্ষতিসাধন হয় ।



**Conclusion:** অসমৰ পশ্চিম প্ৰান্তত থকা হিমালয়ৰ পাদদেশৰ ভাৱৰ অঞ্চলত অৱস্থিত মানস ৰাষ্ট্ৰীয় উদ্যান মূলতঃ এখন সংৰক্ষিত ভূ-খণ্ড। ১৯২৮ চনৰ ১ অক্টোবৰত মানসক বন্যপ্ৰাণী অভয়াৰণ্যৰ মৰ্যাদা দিয়া হয়। ইয়াৰ আগতে মানসক সংৰক্ষিত বনাঞ্চল হিচাপে গণ্য কৰা হৈছিল। পিছলৈ অৰ্থাৎ ১৯৭৪ চনত ইয়াত ব্যাঘ্ৰ প্ৰকল্প আৰম্ভ কৰা হয়। ১৯৮৫ চনত ইউনেস্ক'ই মানসক বিশ্ব ঐতিহ্যবাহী স্থান হিচাপে ঘোষণা কৰে। শেষত ১৯৯৫ চনত ইয়াক ৰাষ্ট্ৰীয় উদ্যানৰ মৰ্যাদা প্ৰদান কৰা হয়। ১৯৯০ চনত মানস অভয়াৰণ্যক ৫০০ বৰ্গ কি.মি.ৰ এলেকাৰ সৈতে ৰাষ্ট্ৰীয় উদ্যান হিচাপে ঘোষণা কৰে। এই উদ্যান চিৰাং বিপু হস্তী আৰক্ষণৰ ২৬০০ বৰ্গ কি.মি.ৰ এলেকাৰ মুখ্য ক্ষেত্ৰ বৃপেও জনাজাত। মানস ৰাষ্ট্ৰীয় উদ্যানে বন্যপ্ৰাণী সুৰক্ষা আইনৰ অধীনত ১ নং অনুসূচী প্ৰজাতি হিচাপে ২২ বিধতকৈও অধিক লুপ্তপ্ৰায় প্ৰাণীক আশ্ৰয় দি সৰ্বোত্তম পৰ্যায়ৰ সুৰক্ষা প্ৰদান কৰা উদ্যান হিচাপে আনন্দ লাভ কৰে। ৰাষ্ট্ৰীয় উদ্যানৰ বনৰীয়া জীৱ-জন্তুৰ আশ্ৰয়স্থল আৰু অৱাস ভূমি, আনফালে সৌন্দৰ্য্য উপভোগৰ মনোৰম ৰঙ্গভূমি। সুন্দৰৰ মনোৰম সৃষ্টিত সকলোটি প্ৰাণী, তৰু-তৃণ আদি প্ৰত্যেকেই সৌন্দৰ্য্যৰ প্ৰতিমূৰ্তি। সেইবাবে ইহঁতৰ সংৰক্ষণ আৰু সংৰক্ষনৰ ব্যৱস্থা মানুহেই কৰিব লাগিব। চৰকাৰে এই প্ৰাণীবোৰ আৰু তৰু-তৃণবোৰৰ ৰক্ষণাবেক্ষণৰ যি ব্যৱস্থা লৈছে, তাত আমাৰ প্ৰত্যেকজন নাগৰিকৰো সহযোগিতাৰ একান্ত প্ৰয়োজন। সৃষ্টি সৃষ্টিৰ বাবেহে, ধ্বংসৰ বাবে নহয়, সৃষ্টিৰ আনন্দই সৰ্বাতোকৈ শ্ৰেষ্ঠ আনন্দ। গতিকে সৃষ্টিক ৰক্ষা কৰিবলৈ আমি দৃঢ় প্ৰতিজ্ঞ হৈ, সুন্দৰৰ সৃষ্টিক আৰু সুন্দৰলৈ উপলব্ধি কৰিবলৈ চেষ্টা কৰা উচিত।

মানাহ ৰাষ্ট্ৰীয় উদ্যানত আমি পৰ্যবেক্ষন কৰা আলোকচিত্ৰ সমূহ







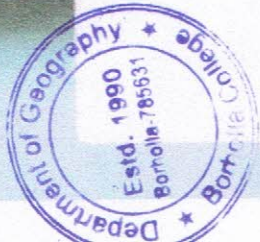






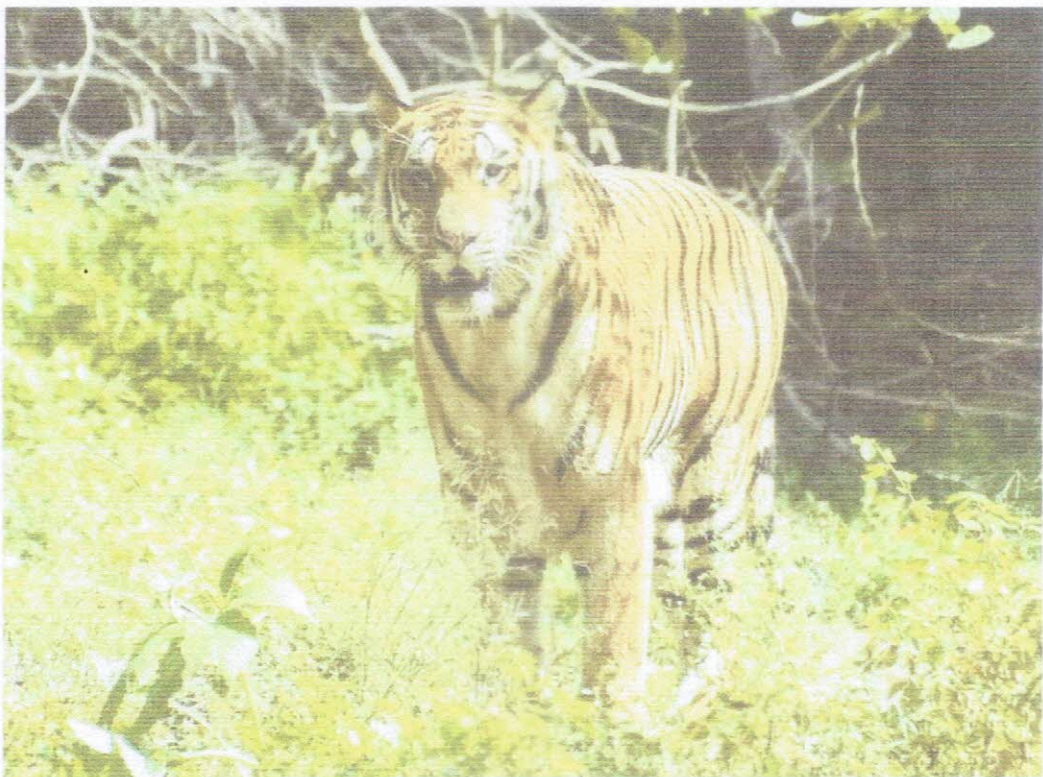
GPS Map Camera

Narayanguri, Assam, India  
61, Narayanguri, Assam 781315, India  
Lat 26.652778°  
Long 90.993324°  
01/05/22 10:49 AM



Nestle Camp



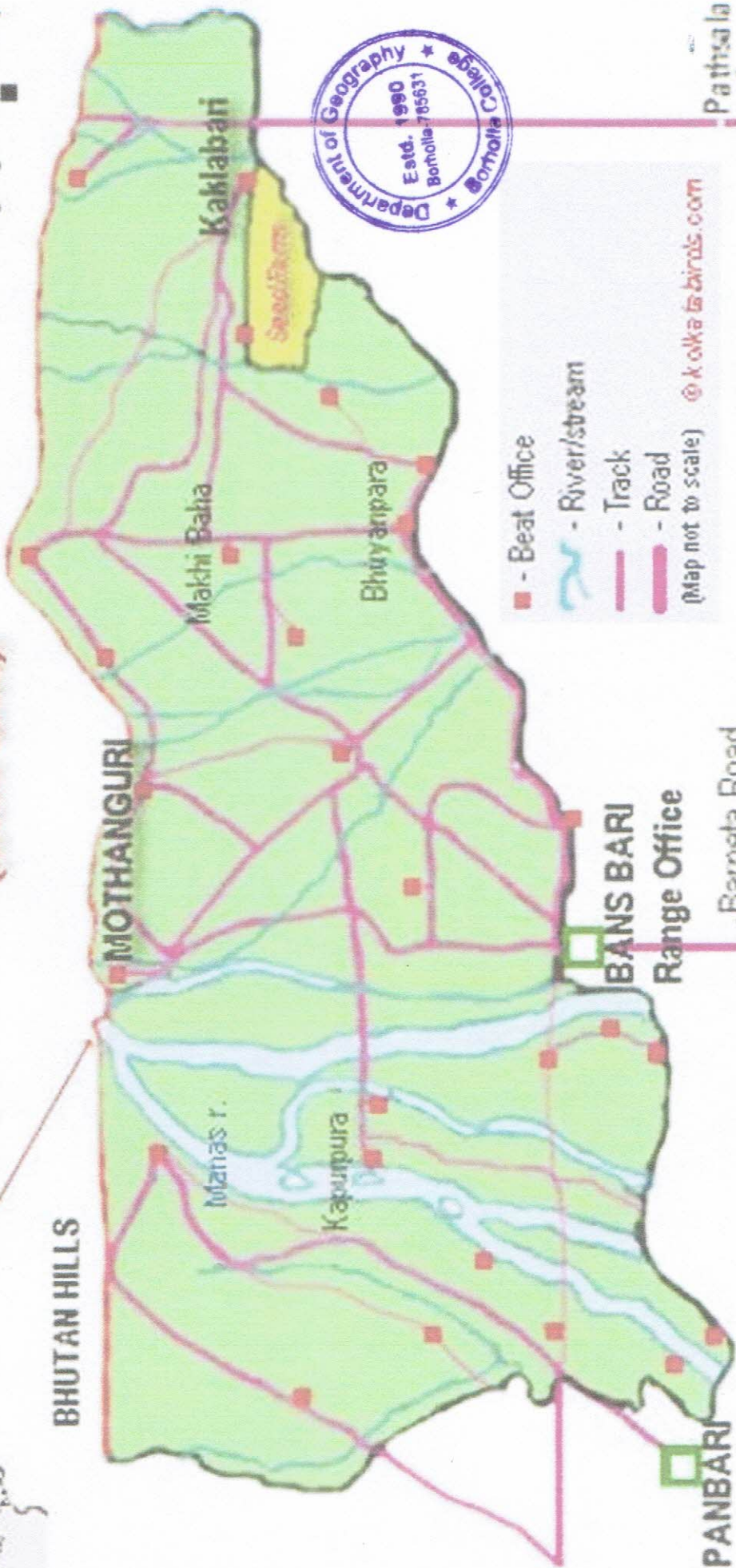




# MANAS NATIONAL PARK (Core area)



Ngazylam (Ekutan)



- - Beat Office
  - ~ - River/stream
  - - Track
  - - Road
- (Map not to scale) @ kolkatabirds.com

Pathsalia

NH-31

Barpeta Road

PANBARI  
Range Office

BANS BARI  
Range Office

MOTHANGURI

Manas r.

Kapurpura

Makhi Baha

Bhuyanpara

Kaklabari

Seedlings



ASSAM

